

摘藻堂四庫全書薈要

子部

欽定四庫全書蒼要卷一萬三百四十六

子部

欽定執中成憲卷六

漢

新書賈誼曰操德而固則威立教順而必則令行周
聽則不蔽稽驗則不惑明好惡則民心化密事端則
君道神凡權重者必謹於事令行者必謹於言則過
鮮矣

史記張釋之曰法者天子所與天下公共也法如此

而更重之是法不信於民也廷尉天下之平也一傾而天下用法皆為輕重民安所錯其手足

韓詩外傳韓嬰曰原天命治心術理好惡適情性而治道畢矣原天命則不惑禍福不惑禍福則動靜修治心術則不妄喜怒不妄喜怒則賞罰不阿理好惡則不貪無用不貪無用則不害物性適情性則不過欲不過欲則養性知足四者不求於外不假於人反諸已而存矣

又曰善御者不忘其馬善射者不忘其弓善為上者
不忘其下誠愛而利之四海之內闔若一家

又曰君子有主善之心而無勝人之色德足以君天
下而無驕肆之容

又曰昔者聖王不出戶而知天下不窺牖而見天道
非目能視乎千里之前非耳能聞乎千里之外以已
之情量之也已惡飢寒則知天下之欲衣食也已惡
勞苦則知天下之欲安佚也已惡衰乏則知天下之

欲富足也知此三者聖王之所以不降席而匡天下也

又曰昔之君子道其百姓不使之迷型其仁義謹其教道使民目晰焉而見之使民耳晰焉而聞之使民心晰焉而知之則道不迷而民志不惑矣詩曰示我顯德行故道義不易民不由也禮樂不明民不見也詩曰周道如砥其直如矢言其易也君子所履小人所視言其明也睠言顧之潛焉出涕哀其不聞禮義

而就刑誅也

又曰夫霜雪雨露殺生萬物者也天無事焉猶之貴
天也執法按文治官治民者有司也君無事焉猶之
尊君也夫闢土殖穀者后稷也決江疏河者禹也聽
獄執中者臯陶也然而聖后者堯也故有道以御之
能者為己用無道以御之身雖多能猶將無益于存
亡矣

又曰順道而行順理而言公平無私不為安肆志不

爲危激行

又曰智如泉源行可以為表儀者人師也智可以砥礪行可以為輔弼者人友也據法守職而不敢為非者人吏也當前順意一呼再諾者人隸也故上主以人師為佐中主以人友為佐下主以人吏為佐危亡之主以人隸為佐

又曰治國者譬若乎張琴然大絃急則小絃絕矣又曰觀布衣者其友皆孝悌篤謹畏令如此者家必

日益而身日安此所謂吉人者也觀事君者其友皆誠信有行好善如此者措事日益官職日進此所謂吉臣也人主朝臣多賢左右多忠主有失敗皆交爭正諫如此者國日安主日尊名聲日顯此所謂吉主者也

又曰賞勉罰偷則民不怠兼聽齊明則天下歸之明其分職考其事業較其官能莫不理法則公道達而私門塞公義立而私事息如是則持厚者進而佞詔

者止貪戾者退而廉節者起

又曰崇恩博利以懷衆明好惡以正法度率民力稼
學校庠序以立教事老養孤以化民升賢賞功以勸
善懲姦絀失以醜惡講御習射以防患禁姦止邪以
除害接賢連友以廣智宗親族附以益強

又曰聖人何以不可欺也曰聖人以已度人者也以
心度心以情度情以類度類

前漢書董仲舒曰為人君者正心以正朝廷正朝廷

以正百官正百官以正萬民正萬民以正四方四方
正遠近莫敢不一於正而無有邪氣奸其間者是以
陰陽調而風雨時羣生和而萬民直五穀熟而草木
茂天地之間被潤澤而大豐美四海之內聞盛德而
皆徠臣諸福之物可致之祥莫不畢至

又曰夫萬民之從利也如水之走下不以教化隄防
之不能止也是故教化立而姦邪皆止者其隄防完
也教化廢而姦邪並出刑罰不能勝者其隄防壞也

古之王者明於此是故南面而治天下莫不以教化為大務立大學以教于國設庠序以化于邑漸民以仁摩民以義節民以禮故其刑罰甚輕而禁不犯者教化行而習俗美也

又曰天者羣物之祖也故徧覆包涵而無所殊建日月風雨以和之經陰陽寒暑以成之故聖人法天而立道亦溥愛而無私布德施仁以厚之設誼立禮以導之春者天之所以生也仁者君之所以愛也夏者

天之所以長也德者君之所以養也霜者天之所以殺也刑者君之所以罰也

又曰強勉學問則聞見博而知益明強勉行道則德日起而大有功此皆可使還至而立有效也詩曰夙夜匪懈書曰懋哉懋哉皆強勉之謂也

又曰天子之大夫者下民之所視效遠方之所四面而內望也近者視而效之遠者望而效之豈可居賢人之位而為庶人行哉夫皇皇求財利常恐匱乏者

庶人之意也皇皇求仁義常恐不能化民者大夫之意也易曰負且乘致寇至乘車者君子之事也負擔者小人之事也此言居君子之位而為庶人之行者其禍患必至也

春秋繁露董仲舒曰考績絀陟計事除廢有益者謂之公無益者謂之煩挈名責實不得虛言有功者賞有罪者罰賞罰用于實不用于名賢愚在于質不在于文則百官勸職爭進其功

又曰天高其位而下其施藏其形而見其光高其位
所以為尊也下其施所以為仁也藏其形所以為神
見其光所以為明也為人主者法天之行內深藏所
以為神外博觀所以為明也任羣賢以受成不自勞
于事所以為尊也汎愛羣生不以喜怒賞罰所以為
仁也

又曰聖人之為天下興利也其猶春氣之生草也各
因其生小大而量其多少其為天下除害也若川瀆

之瀉于海也各順其勢傾側而制於南北

又曰人主以好惡喜怒變俗習天以煖清寒暑化草木人主之好惡喜怒必當義乃出若煖清寒暑必當其時乃發也使好惡喜怒未嘗差也如春秋冬夏未嘗過也可謂參天矣

又曰天有和有德有平有威春者天之和也夏者天之德也秋者天之平也冬者天之威也天之序必先和然後發德必先平然後發威以此觀之雖有所愉

而喜必先和心以求其當然後發慶賞以立其德雖有所忿而怒必先平心以求其正然後發刑罰以立其威若是者謂之天德

前漢書韓安國曰聖人以天下為度者也不以己之私怒傷天下之公義

又曰聞之利不什不易業功不百不變常是故古之人君謀事必就聖發政必擇語

語古人之善語也

重作事也

史記司馬遷曰觀三代損益乃知緣人情而制禮依

人性而作儀經緯萬端規矩無所不貫誘進以仁義
束縛以刑罰所以總一海內而整齊萬民也

前漢書東方朔曰天有常度地有常形君子有常行
君子道其常小人計其功

鹽鐵論桓寬曰治不可以煩煩則亂治不可以怠怠
則廢

又曰牧民之道除其所疾適其所安安而不擾使而
不勞是以百姓勸業而樂公賦

又曰築城者先厚其基而後求其高育民者先厚其業而後求其贍

又曰古者篤教以導民明辟以正刑刑之於治猶策之於御也良工不能無策而御有策而勿用聖人假法以成教教成而刑不施

前漢書王褒曰夫賢者國家之器用也所任賢則趨舍省而功施普器用利則用力少而就效衆

路溫舒曰獄者天下之大命也死者不可復生絕者

不可復續書曰與其殺不辜寧失不經夫人情安則樂生痛則思死捶楚之下何求而不得故囚人不勝痛則飾辭以視之吏治者利其然則指道以明之上奏畏卻則鍛鍊而周內之蓋奏當之成雖臯陶聽之猶以為死有餘辜何則成練者衆文致之罪名也魏相曰誅亂禁暴謂之義兵兵義則王敵加於已不得已而起者謂之應兵兵應者勝

劉向曰舜命九官濟濟相讓和之至也衆賢和于朝

則萬物和于野故簫韶九成而鳳凰來儀擊石拊石
百獸率舞四海之內靡不和寧及至周文開基西郊
雜選衆賢罔不肅和崇推讓之風以銷分爭之訟周
公歌詠文王之德其詩曰於穆清廟肅雍顯相濟濟
多士秉文之德當此之時武王周公繼政朝臣和于
內萬國驩于外故盡得其驩心以事其先祖其詩曰
有來雍雍至止肅肅相維辟公天子穆穆言四方皆
以和來也諸侯和于下天應報于上故周頌曰降福

穰穰以和致和獲天助也

又曰執狐疑之心者來讒賊之口持不斷之意者開羣枉之門讒邪進則衆賢退羣枉盛則正士消故易有否泰小人道長君子道消君子道消則政日亂故為否否者閉而亂也君子道長小人道消小人道消則政日治故為泰泰者通而治也

又曰昔孔子與顏淵子貢更相稱譽不為朋黨禹稷與臯陶轉相汲引不為比周何則忠于為國無邪心

也故賢人在上位則引而聚之于朝易曰飛龍在天

大人聚也

顏師古曰言聖人正位臨馭四方則賢人君子皆來見也

在下位則思

與其類俱進易曰拔茅茹以其彙征吉

鄭氏曰茹牽引也彙類也

顏師古曰

在上則引其類在下則推其類故湯用伊

尹不仁者遠而衆賢至類相致也

說苑劉向曰巍巍乎惟天為大惟堯則之此蓋人君之公也夫以公與天下其德大矣推之于此行之于彼萬姓之所載後世之所則也彼人臣之公治官事

則不營私家當公法則不阿親戚奉公舉賢不避仇
讎忠于事君仁于利下伊呂是也故顯名存于今是
之謂公

又曰易曰君子以除戎器戒不虞夫兵不可玩玩則
無威兵不可廢廢則召寇故明王之制國也上不玩
兵下不廢武

又曰賢臣之事君也受官之日以主為父以國為家
以士人為兄弟故苟有可以安國家利人民者不避

其難不憚其勞以成其義

又曰聖人布德施惠非求報于百姓也郊望禘嘗非求報于鬼神也山致其高雲雨起焉水致其潔蛟龍生焉君子致其道德而福祿歸焉夫有陰德者必有陽報有隱行者必有昭名

又曰人臣之行有六正六邪六正者一曰萌芽未動形兆未見昭然獨見存亡之幾得失之要預禁乎未然之前使主超然立乎顯榮之處天下稱焉如此者

純臣也二曰虛心白意進善通道勉主以禮誼喻主以長策將順其美匡救其惡功成事立歸善于君不敢自伐其勞如此者良臣也三曰夙興夜寐進賢不懈數稱于往古之德行事以厲主意庶幾有益以安國家社稷宗廟如此者忠臣也四曰察幽隱見成敗早防而救之引而復之塞其間絕其源轉禍以為福使君終以無憂如此者智臣也五曰守文奉法任官職事辭祿讓賜不受餽遺衣服端齊飲食節儉如此

者貞臣也六曰國家昏亂所為不道然而敢犯主之
顏面言主之過失不辭其誅身死國安不悔所行如
此者直臣也是為六正也六邪者一曰安官貪祿營
于私家不務公事懷其智藏其能主饑于論渴于策
猶不肯盡節容容乎與世沈浮上下左右觀望如此
者具臣也二曰主所言皆曰善主所為皆曰可隱求
主之所好進之以快主耳目偷合苟容與主為樂不
顧其後害如此者諛臣也三曰中實頗險外容貌小

謹巧言令色又心嫉賢所欲進則明其美而隱其惡
所欲退則明其過而匿其美使主妄行過任賞罰不
當號令不行如此者姦臣也四曰智足以飾非辨足
以行說反言易辭而成文章內離骨肉之親外妬亂
朝廷如此者讒臣也五曰專權擅勢持操國事以為
輕重于私門成黨以富其家又復增加威勢擅矯主
命以自貴顯如此者賊臣也六曰諂言以邪墜主不
義朋黨比周以蔽明主入則辯言好辭出則更復異

其言語使白黑無別是非無間使主惡名布於境內
聞於四鄰如此者亡國之臣也是謂六邪

又曰高上尊賢無以驕人聰明聖智無以窮人資給
疾速無以先人剛毅勇猛無以勝人不知則問不能
則學雖知必質然後辨之雖能必讓然後為之

質問也

又曰存亡禍福其要在身聖人重誠敬慎所忽諺曰
誠無垢思無辱夫不誠不思而以存身全國者亦難
矣

又曰人皆知以食愈饑莫知以學愈愚

又曰施德者貴不德受恩者尚必報是故臣勞動以
為君而不求其賞君持施以牧下而無所德故易曰
勞而不伐有功而不德厚之至也

又曰萬物得其本者生百事得其道者成

又曰聖人以心導耳目小人以耳目導心

前漢書翼奉曰治道要務在知下之邪正人誠嚮正
雖愚為用若乃懷邪知益為害

李尋曰土之美者善養禾君之明者善養士中人皆可使為君子

蕭望之曰民函陰陽之氣有仁義欲利之心在教化之所助雖堯在上不能去民欲利之心而能令其欲利不勝其好義

匡衡曰考制度修外內近忠正遠巧佞放鄭衛進雅頌舉異才開直言任溫良之人退刻薄之吏顯潔白之士昭無欲之路覽六藝之意察上世之務明自然

之道博和睦之化以崇至仁匡失俗易民視令海內
昭然咸見本朝之所貴

又曰匹配之際生民之始萬福之源婚姻之禮正然
後品物遂而天命全孔子論詩以關雎為始言太上
者民之父母后夫人之行不侔乎天地則無以奉神
靈之統而理萬物之宜故詩曰窈窕淑女君子好逑
言能致其貞淑不貳其操情欲之感無介乎容儀宴
私之意不形乎動靜夫然後可以配至尊而為宗廟

主此綱紀之首王教之端自上世已來三代興廢未
有不由此者也

又曰六經者聖人所以統天地之心著善惡之歸明
吉凶之分通人道之正使不悖于其本性者也故審
六藝之指則天人之理可得而和草木昆蟲可得而
育此永永不易之道也論語孝經聖人言行之要宜
究其意

又曰聖王動靜周旋奉天承親臨朝享臣物有節文

以章人倫蓋欽翼祇栗事天之容也溫恭敬遜承親之禮也正躬儼恪臨衆之儀也嘉惠和說饗下之顏也舉錯動作物遵其儀故形為仁義動為法則大雅曰敬慎威儀惟民之則

又曰天人之際精祲有以相蕩善惡有以相推事作乎下者象動乎上陰陽之理各應其感

又曰治性之道必審己之所有餘而強其所不足蓋聰明疏通者戒于太察寡聞少見者戒于壅蔽勇猛

剛強者戒于太暴仁愛溫良者戒于無斷湛靜安舒者戒于後時廣心浩大者戒于遺忘必審已之所當戒而齊之以義然後中和之化應而巧偽之徒不敢比周而望進

杜欽曰功同賞異則勞臣疑罪均刑殊則百姓惑後漢書魯恭曰萬民者天之所生天愛其所生猶父母愛其子一物有不得其所者則天氣為之舛錯況于人乎故愛人者必有天報

桓譚曰善為政者視俗而施教察失而立防威德更興文武迭用然後政調于時

鍾離意曰百姓可以德勝難以力服先王要道民用和睦故能致天下太平災害不生禍亂不作鹿鳴之詩必言宴樂者以神人之心洽然後天氣和也

班固曰天子作民父母為天下王聖人取類以正名而謂君為父母明仁愛德讓王道之本也愛待敬而不敗德須威而久立故制禮以崇敬作刑以明威也

聖人既躬明哲之性必通天地之心制禮作教立法設刑動緣民情而則天象地故曰先王立禮則天之明因地之性也刑罰威獄以類天之震曜殺戮也溫慈惠和以效天之生殖長育也

又曰古人有言天生五材民並用之廢一不可誰能去兵鞭扑不可弛於家刑罰不可廢於國征伐不可廢於天下用之有本末行之有逆順耳孔子曰工欲善其事必先利其器文德者帝王之利器威武者文

德之輔助也夫文之所加者深則武之所服者大德之所施者博則威之所制者廣三代之盛至于刑措兵寢者其本末有序帝王之極功也

又曰經謂君為元首臣為股肱明其一體相待而成也

白虎通班固曰天雖至神必因日月之明地雖至靈必有山川之化聖人雖有萬人之德必須俊賢以順成其道

論衡王充曰太平以治定為效百姓以安樂為符百姓安者太平之驗也百姓安則陰陽和陰陽和則萬物育萬物育則竒瑞出聖主治世期于民安不期符瑞

後漢書王符曰富民者以農桑為本以游業為末百工者以致用為本以巧飾為末商賈者以通貨為本以鬻竒為末

又曰國以賢興以諂衰君以忠安以佞危

又曰養稂莠者傷禾稼惠姦宄者賊善良書曰文王作罰刑茲無赦先王之制刑罰也非好為傷人肌膚斷人壽命也貴威姦懲貪除人害也

潛夫論王符曰聖王之建百官也皆以承天治地物養萬民者也故有號者必稱典名理者必效于實羣僚師尹各列其職以責其效百郡千縣各辨其治以考其績辭言應對各緣其文以敷其實則奉職不懈而陳言者不得誣矣

又曰穀之所以豐殖者以有人功也功之所以能建者以有日力也君明察而百官治下循正而得其所則民安靜而力有餘聖人深知力者乃民之本國之基故務省役而為民愛日

又曰上聖不務治民事而務治民心道之以德齊之以禮務厚其情而明於義民親愛則無相害傷之意動思義則無姦邪之心

又曰國無常治又無常亂法令行則國治法令弛則

國亂法無常行亦無常弛君敬法則法行君慢法則法弛

忠經馬融曰天之所覆地之所載人之所履莫大乎忠忠者中也至公無私天無私四時行地無私萬物生人無私大亨貞中也者一其心之謂夫

又曰大臣於君可謂一體下行而上信故能成其忠在乎沈謀潛運正國安人任賢以為理端委而自治尊其君有天地之大日月之明陰陽之和四時之信

聖德洋溢頌聲作焉

又曰君子之事上也入則獻其謀出則行其政秉職不回言事無憚苟利社稷不顧其身上下用成故昭君德蓋百工之忠也

又曰在官惟明蒞事惟平立身惟清三者備矣然後可以理人宣君德以弘其化明國法以期於無刑視君之民如視其子則民愛之如愛其親蓋守宰之忠也

又曰祇承君之法度行孝弟於其家服勤稼穡以供
王賦此兆人之忠也

又曰惟天監人善惡必應善莫大於作忠惡莫大於
不忠君子守道所以長守其休小人不常所以自陷
其咎

後漢書崔寔曰為國之法有似理身平則致養疾則
攻焉夫刑罰者治亂之藥石也德教者興平之梁肉
也夫以德教除殘是以梁肉理疾也以刑罰理平是

以藥石供養也

楊賜曰王者心有所惟意有所想雖未形顏色而五星以之推移陰陽為其變度以此而觀天之與人豈不符哉

仲長統曰制地以分人立政以分事明版籍以相數閱審什伍以相連持急農桑以豐委積省末作以一本業敦教學以移性情表德行以勵風俗覈才藝以叙官宜簡精悍以習師旅嚴禁令以防僭差信賞罰

以驗懲勸糾遊戲以杜姦邪察苛刻以絕煩暴審此
以為政務操之有常課之有限安寧勿懈情有事不
迫遽

又曰作有利于時制有便于物者可為也事有乖于
數法有翫于時者可改也故行于古有其迹行于今
無其功者不可不變變而不如前易而多所敗者亦
不可不復也

申鑒荀悅曰興農桑以養其生審好惡以正其俗宣

文教以章其化立武備以秉其威明賞罰以統其法
是謂五政

又曰善禁者先禁其身而後人不善禁者先禁人而
後身若肆情於身而繩欲于衆行詐于官而矜實于
民是捨己之所易而責人之所難也

又曰臣所貴乎順者三一曰心順二曰職順三曰道
順

又曰通于道者其守約有一言而可常行者恕也有

一行而可常履者正也恕者仁之術也正者義之要也此謂道根執之心胸之間而功被天下也

又曰不求無益之物不蓄難得之貨節華麗之飾退利進之路則民俗清矣放邪說去淫智抑百家崇聖典則道義定矣去浮華舉功實絕末技同本務則事業修矣

又曰君子之所以動天地應神明正萬物而成王治者必本乎真實而已故在上者審則儀類以定好惡

善惡要于功罪毀譽效于準驗聽言責事舉名察實
無或虛偽以蕩衆心故善無不顯惡無不彰俗無姦
怪民無淫風百姓上下睹利害之存乎已也故肅恭
其心慎修其行內不忒惑外無異望無罪過不憂懼
請謁無所聽財賂無所用則民志平矣是謂正俗

又曰榮辱者賞罰之精華也故禮教榮辱以加君子
化其情也桎梏鞭扑以加小人治其形也君子不犯
辱況于刑乎小人不忌刑況于辱乎若夫中人之倫

則刑禮兼焉教化之廢推中人而墜于小人之域教化之行引中人而納于君子之塗是謂章化

又曰人主不妄賞非徒愛其財也賞妄行則善不勸矣不妄罰非徒矜其人也罰妄行則惡不懲矣賞不勸謂之止善罰不懲謂之縱惡在上者能不止下為善不縱下為惡則國法立矣

又曰天子朝以聽政晝以訪問夕以修令夜以安身尊有師傅卑有近臣大則講業小則咨詢不拒直辭

不恥下問

又曰君臣親而有禮百僚和而不同讓而不爭勤而不怨此治國之風也

又曰違上順道謂之忠臣違道順上謂之諛臣忠所以為上也諛所以自為也忠臣安于心諛臣安于身故在上者必察于違順審乎所為慎乎所安

又曰心誠則神明應之況于萬民乎志正則天地順之況于萬物乎

前漢紀荀悅曰德必核其實然後授位能必核其實
然後授事功必核其實然後授賞罪必核其實然後
授刑行必核其實然後貴之言必核其實然後信之
物必核其實然後用之事必核其實然後修之一物
不稱則榮辱賞罰從而繩之故衆正積于上萬事實
于下

中論徐幹曰人君之所務者其在大道遠數乎大道
遠數者仁足以覆幬羣生惠足以撫養百姓明足以

照見四方知足以統理萬物權足以變應無端義足以阜生財用威足以禁遏姦非武足以平定禍亂詳于聽受而審于官人達于興廢之原通于安危之分如此則君道備矣

又曰大臣者君之股肱耳目也所以視聽也所以行事也先王知其如是故博求聰明睿哲君子措諸上位執邦之政令焉則其事舉其事舉則百僚任其職百僚任其職則庶事莫不致其治庶事致其治則九

牧之民莫不得其所故書曰元首明哉股肱良哉庶
事康哉大臣者治萬邦之重器也不可以衆譽著也
人主所宜親察也衆譽者可以聞斯人而已故堯之
聞舜也以衆譽及其任之也則以心之所自見
又曰當賞者不賞則為善者失本望而疑其所行當
罰者不罰則為惡者輕國法而怙其所守故司馬法
曰賞罰不踰時欲使民速見善惡之報也踰時且猶
不可而況廢之者乎

三國

心書諸葛亮曰知人之性最難美惡既殊情貌不一
有溫良而為詐者有外恭而內欺者有外勇而內怯
者有盡力而不忠者不可不察

又曰勿以身貴而賤人勿以獨見而違衆勿以巧佞
而為忠信

又曰為將之道軍井未汲將不言渴軍米未炊將不
言饑軍火未然將不言寒軍幕未施將不言困

又曰知人之道間之以是非而觀其志窮之以辭辯而觀其變咨之以計謀而觀其識告之以艱難而觀其勇臨之以利而觀其廉期之以事而觀其信

又曰用人之道尊之以爵贍之以財則士無不奮矣接之以禮勵之以信則士無不忠矣恩意不倦法若畫一則士無不服矣先之以身後之以人則士無不勇矣小善必錄小功必賞則士無不勸矣

忠武集諸葛亮曰忠益者莫大于進人進人者各務

其所尚

又曰君子之行靜以修身儉以養德非澹泊無以明志非寧靜無以致遠夫學須靜也才須學也非學無以廣才非靜無以成學

蜀書諸葛亮曰宮中府中俱為一體賞罰臧否不宜異同

又曰威之以法法行則知恩限之以爵爵加則知榮榮恩並濟上下有節為治之要於斯而著

張裔曰賞不遺遠罰不阿近爵不可以無功取刑不可以貴勢免此賢愚之所以僉忘其身者也

魏文曹植曰天地協氣而萬物生君臣合德而庶政成又曰論德而授官者成功之君也量能而受爵者敬事之臣也故君不可虛授臣不可虛受

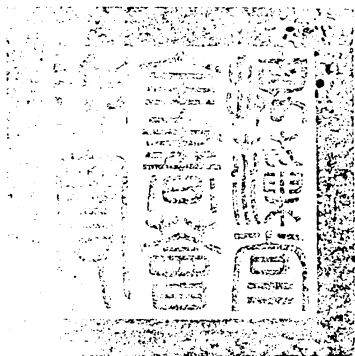
王粲曰八政之於民也以食為首故仰伺星辰以審其時俯耕藉田以率其力封祀農稷以神其事祈穀報年以寵其功設農師以監之置田畯以董之黍稷

茂則受賞田不墾則加罰農地益闢則吏受大賞農
損地荒則吏受重罰也

魏書杜恕曰帝王之道莫尚乎安民安民之術在於
豐財豐財者務本而節用也

魏志陳羣曰臣下雷同是非相蔽國之大患也若不
和睦則有讎黨毀譽無端真偽失實不可不深防備
有以絕其源流

欽定執中成憲卷六



覆校官編修臣方燾

校對官編修臣朱攸

謄錄監生臣趙興吾

欽定四庫全書薈要

子部

欽定執中成憲卷

七八


詳校官主事臣陳木

欽定四庫全書蒼要卷一萬三百四十七

子部

欽定執中成憲卷七

晉


晉書羊祜曰適道之論皆未應權故謀之雖多而決

欲獨

晉文杜預曰聖王之政循乎自然虛己委誠而信順之道應神感心通而天下之理得

蜀志陳壽曰諸葛亮之為相國也開誠心布公道盡

忠益時者雖讐必賞犯法怠慢者雖親必罰服罪輸
情者雖重必釋游辭巧飾者雖輕必戮善無微而不
賞惡無纖而不貶循名責實虛偽不容邦域之內畏
而愛之刑政雖峻而無怨者以其用心平而勸戒明
也

晉書荀勗曰事留則政稽政稽則功廢處位者孜孜
不怠奉職司者夙夜不懈則雖在挈鉞而守不假器

矣

左傳雖有挈鉞之智守不假器杜預注挈
鉞汲者喻小智為人守器尚知不以借人簡文案

略細苛令之所施必使人易視聽願之如陽春畏之
如雷霆勿使微文煩擾為百吏所黷二三之命為百
姓所饜則吏竭其誠下悅上命矣設官分職委事責
成君子心競而不力爭言心能自強于善而不以力爭勝也量能受任
思不出位則官無異業政典不奸矣凡此皆省事之
本也

又曰發號施令典而當則安凡職所臨履先精其得
失使忠信之官明察之長各裁其中條上言之然後

斟酌大體詳省所宜則令下必行不可搖動

傅咸曰穀帛難生而用之不節無緣不匱故先王之化天下食肉衣帛皆有其制奢侈之費甚於天災

又曰興化之要在於官人才非一流職有不同譬諸林木洪纖枉直各有攸司內外之任措置隨宜

溫嶠曰使命愈遠益宜得才宣揚王化延譽四方宜重其選

陶侃曰大禹聖人乃惜寸陰至于衆人當惜分陰

鄭默曰勸稼務農為國之基選人得材濟世之道居
官久職政事之宜明慎黜陟勸戒之道崇尚樸素化
導之本

阮种曰王道之本經國之務必先之以禮義而致人
于廉恥禮義立則君子軌道而讓于善廉恥立則小
人謹行而不淫于制度故上有克讓之風則下有不
爭之俗朝有矜節之士則野無貪冒之人

又曰賢臣之于主進則忠國愛人退則砥節潔志營

職不干私義出心必由公塗明度量以程其能審經制以効其功

紀瞻曰政因時以興機隨物而動故聖王究窮通之原審始終之理適時之宜期于濟世

虞預曰天道貴信地道貴誠誠信者蓋二儀所以生植萬物人君所以保乂黎庶是以宣威擬于震電推恩象于雲雨刑罰在于必信慶賞貴于平均

潘尼曰崇德莫大乎安身安身莫尚乎存正存正莫

重乎無私無私莫要于寡欲

袁宏曰古之明君知視聽之屬不能不關於物也知一己之明不能不滯于情也求忠信之人而置之左右故好惡是非之情未嘗宣于外而愛憎毀譽之言無由而至矣

又曰經綸之方在乎設官分職因萬物之所能統體之道在乎至公無私與天下均其欲

抱朴子葛洪曰堯舜有為人主之勤無為人主之欲

故天下各得濟其欲

又曰怒不越法以加虐喜不踰憲以厚遺割情于所
愛而有犯者無赦採善于所憎而有勞者不遺掩細
瑕而錄大用忘近過而念遠功

又曰人臣勲不弘則恥俸祿之日厚也績不茂則羞
爵命之妄高也

南北朝

魏書甄琛曰王者濟時拯物為民父母乾坤所惠天

子順之山川秘利天子通之月令稱山林藪澤有能取蔬食禽獸者野虞教導之相侵奪者罪之周禮有川澤之禁正所以防其殘盡必令取之有時障護雖在官實為民守之耳

韓麒麟曰哲王經國立治積儲九稔謂之太平故躬藉千畝以勵百姓入粟者與斬敵同爵力田者與孝弟均賞實為治之先務也

高允曰古人云方一里則為田三頃七十畝百里則

為田三萬七千頃若勤之則畝益三升不勤則畝損三升方百里損益之率為粟二百二十萬斛況以天下之廣乎

李彪曰尚儉者開福之源好奢者起貧之兆

周書黎景熙曰天地極其高厚故萬物仰容養焉四時著其寒暑故庶類資忠信焉帝王者寬大象天地忠信則四時

蘇綽曰天地之性惟人為貴然性無常守隨化而遷

化于敦樸則質直化于澆偽則浮薄凡諸牧守令長
貴能扇之以淳風浸之以太和被之以道德示之以
樸素使百姓疊疊日遷于善而不知其所以然此之
謂化也

又曰衣食所以足者由于地利盡地利所以盡者由
于勸課有方主此教者在乎牧守令長而已每至歲
首戒勅部人皆令就田墾發以時勿失其所單劣之
戶及無牛之家勸令有無相通使得兼濟三農之隙

及陰雨之暇又令種桑植果藝其蔬菜修其園圃畜
育雞豚以備生生之資以供養老之具夫為政不欲
過碎碎則人煩勸課不容太簡簡則人怠善為政者
必消息時宜而適煩簡之中

又曰凡所求材藝者為其可以理人也有材藝而本
于正直必循分以効績若有材藝而習于奸偽必蠹
法以行私故求材藝必先擇志行志行善則舉之志
行不善則去之然善官人者必先省其官官省則善

人易充善人充則事無不理

又曰察獄之官精心悉意推究根源先之以五聽

周官

小司寇職一曰辭聽二曰色聽三曰氣聽四曰耳聽五曰目聽參之以証驗慎測情

狀窮鑒隱伏使奸無所容罪人必得然後隨事加刑
輕重皆當舍過矜愚得情勿喜又能消息情理斟酌
禮律無不曲盡人心而遠明大教此善之上也率至
公之心去阿枉之志聽察以理必窮所見考訊以法
不苛不暴隨事斷理獄無停滯此亦其次也

又曰征稅之法宜令平均平均者不舍豪強而徵貧弱不縱奸巧而困愚拙也然財貨之生其均不易必須勸課使預營理先時而備至時而輸故王賦獲供下人無困

又曰為國之道當愛人如慈父訓人如慈師

隋

隋書房彥謙曰賞以勸善刑以懲惡故疎賤之人有善必賞尊貴之戚犯惡必刑未有罰則避親賞則遺

遠者也

文中子王通曰無赦之國其政必平多斂之國其財

必削

民貧則
賦少

又曰推之以誠則不言而信鎮之以靜則不行而謹
惟有道者能之

又曰聞謗而怒者讒之由也見譽而喜者佞之媒也
又曰帝者之制恢恢乎無所不容其上湛然其下恬
然天下之危與天下安之天下之失與天下正之千

變萬化吾常守中焉其卓然不可動乎其感而無不通乎

唐

唐文張蘊古大寶箴曰今來古往俯察仰觀唯辟作福為君實難主普天之下處王公之上任土貢其所
有具察和其所倡是故恐懼之心日弛邪僻之情轉
放豈知事起于所忽禍生于無妄固以聖人受命拯
溺亨屯歸罪于己因心于民大明無偏照至公無私

親故以一人治天下不以天下奉一人禮以禁其奢
樂以防其佚左言而右事出警而入蹕四時調其慘
舒三光同其得失故身為之度而聲為之律勿謂無
知居高聽卑勿謂何害積小成大樂不可極極樂生
哀欲不可縱縱欲成災壯九重于內所居不過容膝
彼昏不知瑤其臺而瓊其室羅八珍于前所食不過
適口惟狂罔念丘其糟而池其酒勿內荒于色勿外
荒于禽勿貴難得之貨勿聽亡國之音內荒伐人性

外荒蕩人心難得之貨侈亡國之音淫勿謂我尊而
傲賢慢士勿謂我智而拒諫矜已聞之夏后據饋頻
起亦有魏帝牽裾不止安彼反側如春陽秋露巍巍
蕩蕩恢漢高大度撫茲庶事如履薄臨深戰戰慄慄
用周文小心詩曰不識不知書曰無偏無黨一彼此
于胸臆捐好惡于心想衆棄而後加刑衆悅而後命
賞弱其強而治其亂伸其屈而直其枉故曰如衡如
石不定物以數物之懸者輕重自見如水如鏡不示

物以形物之鑒者妍媸自生勿渾渾而濁勿皎皎而清勿汶汶而闇勿察察而明雖冕旒蔽目而視于未形雖黠纒塞耳而聽于無聲縱心于湛然之域遊神于至道之精扣之者應洪纖而效響酌之者隨深淺而皆盈故曰天之清地之寧王之貞四時不言而代序萬物無為而受成豈知帝有其力而天下和平吾王撥亂戡以智力民懼其威未懷其德我皇撫運扇以淳風民懷其始未保其終爰述金鏡窮理盡性使

人以心應言以行包括治體抑揚詞令天下為公一人有慶開羅起祝援琴命詩一日二日念茲在茲惟人所召自天祐之諍臣司直敢告前疑

舊唐書魏徵曰臣聞求木之長者必固其根本欲流之遠者必浚其泉源思國之安者必積其德義源不浚而望流之遠根不固而求木之長德不厚而思國之安臣雖下愚知其不可而況于明哲乎人君當神器之重居域中之大不念居安思危戒奢以儉斯亦

伐根以求木茂塞源而欲流長也凡昔元首承天景
命善始者實繁克終者蓋寡豈取之易守之難乎蓋
在殷憂必竭誠以待下既得志則縱情以傲物竭誠
則胡越為一體傲物則骨肉為行路雖董之以嚴刑
振之以威怒終苟免而不懷仁貌恭而不心服怨不
在大可畏惟人載舟覆舟所宜深慎誠能見可欲則
思知足以自戒將有為則思知止以安人念高危則
思謙沖而自牧懼滿盈則思江海下百川樂盤遊則

思三驅以為度憂懈怠則思慎始而敬終慮壅蔽則
思虛心以納下懼讒邪則思正身以黜惡恩所加則
思無因喜而謬賞罰所及則思無以怒而濫刑總此
十思弘茲九德簡能而任之擇善而從之則智者盡
其謀勇者竭其力仁者播其惠信者効其忠文武並
用垂拱而治何必勞神苦思代百司之職役哉

又曰省畋遊之娛息靡麗之作罷不急之務慎偏聽
之怒近忠厚遠佞杜悅耳之邪說聽苦口之忠言

去易進之人賤難得之貨採堯舜之誹謗追禹湯之
罪己惜十家之產順百姓之心近取諸身恕以待物
思勞謙以受益不自滿以招損有動則庶類以和出
言而千里斯應超上德于前載樹風聲于後昆此聖
哲之宏規帝王之盛業能事斯畢在于慎守而已
又曰君能盡禮臣能納忠必在于內外無私上下相
信上不信則無以使下下不信則無以事上信之為
義大矣哉故自天祐之吉無不利

岑文本曰覽古今之事察安危之機上以社稷為重
下以億兆在念明選舉慎賞罰進賢才退不肖聞過
即改從諫如流為善在于不疑出令期于必信頤神
養性省畋遊之娛去奢崇儉省工役之費務靜方內
而不求闢土載橐弓矢而無忘武備凡此數者思之
而不倦行之而不怠則至道之美與三五比隆億載
之祚隨天地長久

又曰創撥亂之業其功既難守已成之基其道不易

故居安思危所以定其業也有始有卒所以隆其基也

劉仁軌曰屋漏在上知之者在下愚夫之計擇之者聖人是以周王詢于芻蕘殷后謀于版築故得享國長久傳祚無疆功宣清廟慶流後葉

姚班曰忠臣事君有犯而無隱明主馭下納諫以進德故書云有言逆于志必求諸道有言順于志必求諸非道

盧藏用曰刑獄不濫則人壽賦斂蠲省則人富法令有常則國靜賞罰得中則兵強

馬周曰臨天下者以人為本欲令百姓安樂惟在刺史縣令既衆不必皆賢若每州得良刺史則合境蘇息

資治通鑑陳子昂曰尚德行者必無凶險之類務公正者必無邪佞之朋保廉節者必憎貪冒之黨有信義者必訾苟且之徒此天地之性物類之情其理自

然不可改易

吳兢曰以一人之意綜萬方之政明有所難燭智有所難周上心未喻于下下情未達于上惟以虛受人博覽兼聽使深者不隱遠者不塞所謂明四目達四聰也

李絳曰人臣進言于上豈易哉君有雷霆之威彼晝度夜思始欲存十事俄而去五六及將以聞則又憚而削其半故上達者止十之二耳雖開納獎勵尚恐

不至若譴訶之使直士杜口非社稷利也

唐文陸贄曰君天下者必以天下之心為心而不私其心以天下之耳目為耳目而不私其耳目故能通天下之志盡天下之情夫以天下之心為心則我之好惡乃天下之好惡也是以惡者無謬好者不邪以天下之耳目為耳目則天下之聰明皆我之聰明也是以明無不鑒聰無不聞

又曰君人之道子育為心雖深居九重而慮周四表

雖恒處安樂而憂及困窮近取諸身如一體之于四
支其疾病無不恤也遠取諸物如兩睪之于萬類其
鑒照無不均也故時有豐凶而人無流亡恃天聽之
必聞知上澤之將至也

又曰總天下之智以助聰明順天下之心以施教令
則君臣同志何有不從遠邇歸心無思不服

又曰人之所助在乎信信之所立由乎誠守誠于中
然後俾衆無惑存信于己可以教人不欺

又曰天之視聽皆因乎人天降菑祥皆考其德非于
人事之外別有天命也人事著于下而天命降于上
天人之間影響相準

又曰聖人制事必度物宜尊者領其要卑者任其詳
是以人主擇輔臣輔臣擇庶長庶長擇佐僚所任愈
崇故所擇愈少進不失倫選不失類以類則詳知實
行有倫則杜絕徼求是故選自卑遠始升于朝者各
委長吏任舉之則下無遺賢矣寘于周行既任以事

者乃使宰臣序進之則朝無曠職矣才德兼茂歷試不渝者然後人主倚任之則海內無遺士矣

又曰覈才馭吏有三術焉一曰拔擢以旌其異能二曰黜罷以糾其失職三曰序進以謹其守常如此則高課者驟升無庸者亟退其餘績非出類守不敗官則循以常資約以定限故得殊才不滯庶品有倫又曰君人者以衆智為智以衆心為心恒恐一夫不盡其情一事不得其理孜孜訪納惟善是求

又曰仲尼謂人情者聖王之田言道理所由生也萬
化所繫必因人情情有通塞故否泰生情有厚薄故
損益生通天下之情者莫智于聖人盡聖人之心者
莫深于易象乾下坤上則曰泰坤下乾上則曰否損
上益下則曰益損下益上則曰損蓋氣不交則庶物
不育情不交則萬邦不和天氣下降地氣上騰然後
歲功成君澤下流臣誠上達然後理道立損益之義
亦由是焉

又曰聖人之于愛才不惟側席求思而已乃復引進以崇其術業歷試以發其器能旌善以重其言優祿以全其操歲月積久聲實並豐列之于朝則王室尊分之于土則藩鎮重蓋人皆含靈唯所誘致如玉之在璞抵擲則瓦石追琢則圭璋如水之發源壅閼則污泥疏濬則川沼

又曰求善若不及用之懼不周如梓人之任材曲直當分如滄海之歸水洪涓必容不抉瑕不求備不以

人廢舉不以己格人聞其才必試以事能其事乃進以班自無不用之材亦無不實之舉

又曰接下之道待之以禮煦之以和虛心以盡其言端意以詳其理不形好惡以招諂不大聲色以示威如權衡之懸不作其輕重故輕重自辨無從而詐也如水鏡之設無意于妍媸而妍媸自彰莫得而怨也又曰求才貴廣考課貴精求廣在于各舉所知貴精在于按名責實

又曰推誠之道在彰信在任人彰信不在于盡言貴
出言則可復任人不可以無擇貴已擇則不疑言而
必誠然後可求人之聽命任而勿貳然後可責人以
成功

又曰以能改其過為善以得聞其過為明故諫者多
表我之能好諫者直示我之能賢諫者狂誣明我之
能恕諫者漏泄彰我之能從有一于斯皆為盛德是
則人君之與諫者交相益之道也

又曰言或乖宜可引過以改其言而不可苟任或乖當可求賢以代其任而不可疑

又曰王者爵人必于朝刑人必于市言與衆共之獎而不言其善斯謂曲貸罰而不書其惡斯謂中傷曲貸則授受不明而私幸之門啟中傷則枉直無辨而讒間之道行可不慎哉

白居易曰聖人之為治豈盡得賢而用之乎豈盡知不肖而去之乎將在乎秉其樞操其要剗邪為正變

觚為圓能使善之必遷不謂善之盡有能使惡之必改不謂惡之盡無成此功者非他懲勸之所致也

劉蕡曰刺史之任治亂之根本繫焉朝廷之法制在焉權可以御豪強恩可以惠孤寡強可以禦姦寇政可以移風俗苟無治人之術者不當任此官

李德裕曰致理之要在於辨羣臣之邪正夫邪正二者勢不相合正人指邪人為邪邪人亦指正人為邪人主辨之甚難

又曰人君拒諫有二一曰生于愛名二曰不能去欲
唯英主能從諫何者自知功德及人遠矣雖有小過
不諱人言也

宋

王昭素曰治世莫若愛民養身莫若寡欲

錢若水曰高尚之士不以名位為光寵忠正之士不
以窮達易志操其以爵祿位遇之故而效忠于上中
人以下者之所為也

田錫曰謀慮者斷之始勇敢者斷之用若謀慮未精
成敗未盡見情偽未洞知而不忍小忿小恥卒然奮
發自謂決斷斯乃剛愎而趨敗也安得謂之斷哉蓋
謀熟而後斷則大功隨之而興智淺而言斷則大患
亦隨之而起故智與斷在乎兼備也

張詠曰事君者廉不言貧勤不言苦忠不言己效功
不言己能可以事君矣

王曾曰人臣章奏不可擇利近名須純意于國事

又曰用賢人主之事薦人而使之知是徇私市恩也
杜衍曰歲有豐凶穀有貴賤豪商大賈乘時收賤水
旱之歲則閉糶高價以圖厚利故常平之法必量戶
口衆寡出納無壅增損有宜且嚴賞罰課官吏禁借
以規利者然後民受其益

范仲淹曰朝廷清要之位覬覦者衆必審賢以與之
賢傑之材讒疾者衆必先時以辨之聖主明王常精
意于求賢不勞慮于臨事精意求賢則聰明自廣勞

心臨事則叢脞自困精而求之熟而觀之然後寘之
要地使竭力殫心則政成于下而柄歸于上始可以
言無為矣

又曰歲饑修城郭倉廩吏舍祠寺兼倡富民興築塘
堰可發有餘之財以惠貧民工技食力之人食于官
府私家者日數千百人並以贍其老弱救荒之政莫
大于此

又曰士當先天下之憂而憂後天下之樂而樂

又曰善養身者在康寧之時不謂終無疾病于是有節宣方藥之備焉善安國者當太平之時不謂終無危亂于是有教化經畧之備焉

又曰帝王爵以尚德祿以報功未有賞其空言者又曰凡密陳得失未可盡以為實當深究其宜

韓琦曰凡進言于君事不明辨則忽而不聽論或過當則激而不信當顧體酌宜主于理勝而以至誠將之

又曰處事不可有心有心則擾

富弼曰人主好惡不可令人窺測可窺測則奸人得以傳會當如天之鑒人善惡皆所自取然後誅賞隨之則功罪皆得其實矣

包拯曰帝王行事但顧理道如何固不計其言之先入後陳也必若主先入者以為是則姦罔之人逞其敏捷或巧中人或陰圖事惟恐居其後矣

又曰凡臣僚上言利害如可為經久之制方許頒行

或小有異同非蠹政害民者不可數有更易如此則
法存畫一民有定志

張方平曰古者合兵農而議政通文武以命官故苟
有制勝之術何必擊刺之利乃為武苟有經邦之道
何必章句之學乃為文

蔡襄曰箴闕失獻明謨撻回邪擊權倖諫官之職也
邪人惡之必曰好名以彰君過夫忠臣務盡其心事
有必需切直者則極論之人主從而行之適以見從

諫之美所謂好名以彰君過則巧佞者所為耳于事
之難言者喑而不言擇其所無忤者言之就令不行
不復再議退而曰其事我嘗言之矣此之謂好名也
且事有缺失諫官最為近密如不盡言人主何從知
而改之傳之天下後世終以為過此正所謂彰君過
也惟明君能察忠臣巧佞之分則聰明廣而利害悉
矣

蘇舜欽曰四海至遠民有隱情不可以徧照故博采

愚賤之言而擇用之萬幾至煩事有習弊不可以獨
覽故詳察衆多之議以更張之然後朝無遺政物無
遁情

又曰惟誠可以應上天惟實可以安下民

滕甫曰君子無黨辟之草木綢繆相附者必蔓草非
松栢也朝廷無黨雖中主可以濟不然雖上聖亦難
之

程子曰欲當大任須是篤實

又曰善言治者必以成就人材為急務人材不足雖有良法孰與行之

又曰天下之事須才與至誠合一方有濟

司馬光曰人君之大德有三曰仁曰明曰武仁非姑息之謂修政治養百姓利萬物此人君之仁也明非伺察之謂知道義識安危別賢愚辨是非此人君之明也武非彊亢之謂惟道所在斷之不疑姦不能惑佞不能移此人君之武也

又曰水未至而虛為之防水雖不至亦無所害謂水不足憂而不為之防一旦水至則防無所及矣故君子貴于思患而豫防之也

又曰王者以天下為家無有遠邇當視之如一不可使惻隱之心止于目前而已

又曰人君不行無功之賞則羣下勸人臣不受非分之賜則廉恥立

又曰國家必先實而後文安國家利百姓仁之實也

保基緒傳子孫孝之實也辨貴賤立綱紀禮之實也和上下親遠通樂之實也決是非明好惡政之實也詰姦邪禁暴亂刑之實也察言行試政事求賢之實也量材能課功狀審官之實也詢安危訪治亂納諫之實也選勇果習戰鬪治兵之實也實之不存雖文之盛美無益也故必撥去浮文悉敦本實選任良吏以子惠庶民深謀遠慮以保安宗廟張布綱紀使下無覲心和厚風俗使人無離怨別白是非使萬事得

正誅鋤姦惡使威令必行取有益罷無用使野無遺
賢進有功退不職使朝無曠官察讜言考得失使謀
無不盡擇智將練勇士使征無不服則國家安若泰
山又何貴文采之飾哉

又曰人之材性各有短長人君當量能授官人臣當
陳力就列如此則事無曠廢上下得宜

又曰古者諫無官自公卿大夫至于工商無不得諫
者漢興以來始置官夫以天下之大四海之衆得失

利病萃于一官使言之其為任亦重矣居是官者當志其大舍其細先其急後其緩專利國家而不為身謀彼汲汲于名者猶汲汲于利也其間相去何遠哉又曰爵祿者天下之爵祿非以厚所喜也刑罰者天下之刑罰非以快所怒也是故古者爵人必與士共之刑人必與衆棄之明不敢以己之私心蓋天下之公議也

又曰聖帝明王聞人之言則能識其是非故謂之聰

觀人之行則能察其邪正故謂之明取是而捨非誅
邪而用正確然無所疑故謂之斷誅一不善而天下
不善者皆懼故謂之威賞一有功而天下有功者皆
喜故謂之福

又曰古人有言曰謀之在多斷之在獨謀之多故可
以觀利害之極致斷之獨故可以定天下之是非
又曰馭下之道恩過則驕驕則不可不戢之以威威
過則怨怨則不可不施之以恩恩威之道聖人所以

制世御俗猶天地之有陰陽損之益之不失中和以生成萬物者也恩雖至厚而人不敢妬者何也衆人

之所與也罰雖至重而人無所怨者何也衆人之所

惡也

又曰王者撫有四海君臨億兆若事無鉅細皆以身親之則所得至寡所失至多矣古語有之曰察目睫者不能見百步察百步者亦不能見目睫非不欲兼之勢不可也是以明王總其大體執其樞要精選賢

能任以百職有功者賞有罪者誅故處躬不勞而收功甚大

又曰人臣之進言者捨其急而議其緩則言益繁而用益寡矣人君之納聽者忽其大而謹其細則心益勞而功益淺矣

又曰采名而不責實則天下飾名以希功按法而不求情則天下巧文以避罪

又曰為人君者灑濯其心至公至正審察善惡明辨

是非忠信者雖有怨讎而必用姦回者雖有私恩而必誅是以羣臣曉然各知所守一心同德以事其上又曰為政有體治事有要以一人之智力兼天下之衆務欲物物而知之日亦不給矣是故尊者治衆卑者治寡治衆者事不得不約治寡者事不得不詳約則舉其大詳則盡其細此自然之勢也

又曰明主之不妄賞賜非吝之也誠以賜一無功則天下無功之人皆有邀覲之心有功之人皆懷怨望

惟無功者不能得然後有功者勸

又曰夫水之微也捧土可塞及其盛也漂木石沒丘陵火之微也勺水可滅及其盛也焦都邑燔山林故治之于微則用力寡而功多治之于盛則用力多而功寡聖帝明王皆銷惡于未萌弭禍于未形是以天下陰被其澤而莫知所以然也顧未然之言嘗見棄忽及其已然又無所及夫晏安怠惰肇荒淫之基奇巧珍玩發奢侈之端甘言卑詞啟僥倖之塗附耳屏

語開讒賊之門不惜名器導僭偏之源假借威福授
凌奪之柄凡此六者其初甚微朝夕狎玩未嘗甚害
日滋月益遂至深固比知而革之則用力百倍矣
又曰明君之于聽納無彼無我無親無疎無先無後
惟其是而已矣若重我所有而輕彼所陳信其所親
而疑其所賤主先入之言而拒後來之議則雖有是
者亦不可得而見矣

范鎮曰人臣言事當論其是非不當問其難易

呂公著曰人主延見羣臣論及人物之臧否尤宜謹密苟有未至則人臣悼後害之及念失身之戒而不敢盡其所言矣

蘇洵曰法不足以制天下以法制天下法之所不及天下斯欺之矣故先王本之以至誠使天下所以不吾欺者未必皆吾法之所能禁亦其中有所不忍而已

蘇軾曰事慎重則必成輕發則多敗慎重者始若怯

終必勇輕發者始若勇終必怯

又曰救災恤患尤當在早若災傷之民救之于未飢則用物約而所及廣不過寬減上供糶賣常平官無大失而人人受賜若救之于已飢則用物博而所及微雖大發倉庫虧損課利官為之困而已飢之民終多死亡

又曰以寬得愛愛止于一時以嚴得畏畏止于力之所及故寬而見畏嚴而見愛皆聖賢之難事

蘇轍曰薄賦斂散蓄聚若以致貧而民安其生盜賊不作縣官食租衣稅廩有餘粟帑有餘帛久而不勝其富也厚賦斂奪民利若以致富而民所入有限所害無窮久而不勝其貧也

又曰帝王之治必先正風俗風俗既正中人以下皆自勉以為善風俗既敗中人以下皆自棄而為惡中人自勉于善則人主耳目衆多易與為治中人自棄于惡則臣下朋黨比附易以為非

又曰天下之患常伏于其所偏重故內重則為內憂
外重則為外患

欽定執中成憲卷七

欽定四庫全書薈要卷一萬三百四十八

子部

欽定執中成憲卷八

宋

范純仁曰博覽羣策通達下情使四方利病必聞羣下之能否皆見然後可以布順民之政恢太平之風又曰道遠者理當馴致事大者不可速成人不可以急求積弊不可以頓革道不馴致則有揠苗之患事欲速成則有不達之憂人急求則才佞進而巧偽

生弊頓革則人情擾而怨憤作

程子曰養民者以愛其力為本民力足則生養遂然後教化可行風俗可美是故善為政者必重民力

又曰聖人為戒必于方盛之時方盛慮衰則可以防其滿極而圖其永久至于既衰而後戒則無及矣

又曰王者奉若天道動無非天者命則天命也討則天討也盡天道者王道也

又曰任人之道以慎擇為本擇之慎故信之篤信之

篤故任之專擇之慎則必得其賢信之篤則人致其誠任之專則得盡其才

又曰雖公天下事若用私意為之便是私

又曰天地之生萬物之成合而後遂天下國家至于事為之末所以不遂者由不合也所以不合者由有間也故間隔者天下之大害聖王之必去也

又曰以含容之量施剛果之用乃聖賢之為也

又曰朝廷之上推賢援能者登進之蔽賢自任者疎

遠之自然天下嚮風以薦達為急務搜拔既廣則士益貴而守益堅廉恥格而風俗厚矣

又曰王道如砥本乎人情出乎禮義若履大路而行無復回曲

又曰凡避嫌者皆內有不足處所為誠公矣何嫌之足避乎

又曰事以急而敗者十常七八

又曰事君者知人主不當自聖則不為諂諛之言知

人臣義無私交則不為阿黨之計

又曰人臣之義位愈高而思所以報國者當愈勤

張子曰以責人之心責己則盡道以愛己之心愛人則盡仁

又曰心既虛則公平公平則是非較然易見當為不當為之事自知

又曰當為而為之雖殺人皆義也有心為之雖善皆私也

劉摯曰小人之才非不足用特心之所向不在乎義故希賞之志每在事先奉公之心每在私後

范祖禹曰當食則思天下有飢而不得食者當衣則思天下有寒而不得衣者于凡事莫不皆然推至誠以召和氣庶幾皇天報應降豐年之祥使百姓皆家給人足矣

又曰古之賢君聞有災害惟責人之不言其救災惟恐不及于事不徒專信守臣奏報恐言者之小其事

以緩君心之憂也

又曰凡事言于未然則誠為過及其已然則又無所及人君寧受未然之言勿遺無及之悔

彭汝礪曰凡國之政教刑禁之要宜以時布于州縣鄉保使有司讀諭而教之其言如是則其法如是其罪如是則其刑如是使天下之民知天子所以教愛之如此而得有所避也刑可得而省矣

王居正曰論節損者當知隨時以省事不在隨事以

省費雖一切減半計其實未嘗不重費也惟計百事之實而論定之苟非禦寇備敵賑恤百姓皆從姑置則費省而國裕矣

呂中曰任用大臣必擇德望與才智兼備者有才智而無德望以鎮之則未足以服天下之心有德望而無才智以充之則未足以濟天下之事

李新曰天下之事莫尚于密聖人之功無易于勤尚密則無敗事貴勤則無棄功

李綱曰人臣之言不激切不足以動主聽而激切則有過當之患人主之聽不廣大不足以盡人言而廣大則有紛擾之患故辭順理直而匪訐者言之善也博詢精考而不惑者聽之公也

又曰孝子之于親豈必待其愛而後孝忠臣之于君豈必待其信而後忠哉亦自盡其誠而已

又曰凡所施為勿太遽以致騷擾勿太緩以失機會則事得其序不擾而辦天下無不可為之事亦無不

可為之時惟失其時則患之小者日益大事之易者
日益難

又曰興衰撥亂之主非英哲不足以當之英則用心
剛足以涖大事而不為小故之所搖哲則見善明足
以任君子而不為小人之所間

楊時曰天下重任非狷忿褊迫者所能勝也狷忿褊
迫臨大事不能無輕動輕動則失事機難與成功
又曰君臣相與之際當以誠意為主

胡安國曰聖人心無偏繫如鏡之無妍醜也因事物善惡而施褒貶賞罰焉不期公而自公爾

岳飛曰文臣不愛錢武臣不惜死天下太平矣

范成大曰克知灼見知人之明也其次莫若公公非即明而可以生明蓋去胸中之私喜怒用天下之公是非以進退天下之才斯十得八九矣

羅從彥曰立朝之士當愛君如愛父愛國如愛家愛民如愛子然三者未嘗不相因也凡人愛君則必愛

國愛國則必愛民未有以君為心而不以民為心者
又曰教化者朝廷之先務廉恥者士人之美節風俗
者天下之大事朝廷有教化則士人有廉恥士人有
廉恥則天下有風俗

又曰朝廷之法不可不嚴有司行法不可不恕不嚴
則不足以禁天下之惡不恕則不足以通天下之情
王十朋曰財有限而用無窮生財不如節財省用斯
能足用

朱子曰天生一世人才自足一世之用但有聖賢之君在上熏蒸陶冶中材以下自能改變以其平日為己之心為公家辦事自然修舉

又曰今人說輕刑者只見所犯之人為可憫如劫盜殺人人多為之求生殊不知死者無辜是知為盜賊計而不為良民計也

又曰為政必有規矩使奸胥猾吏不得行其私然後刑罰可省賦斂可薄

又曰天下之事有緩急之勢朝廷之政有緩急之宜當緩而急則繁細苛察無以存大體而朝廷之氣為之不舒當急而緩則怠慢廢弛無以赴事機而天下之事日入于壞

又曰愛人必先節用蓋國家財用皆出于民如有不節而用度或闕則橫賦暴斂必將有及于下者

又曰凡人胸次煩擾則愈見昏昧中有定止則自然光明

又曰聖人之心涵育發生真與天地同德而物或自
逆于理以干天誅則夫輕重取舍之間自有決然不
易之理其宥過非私恩其刑故非私怒罪疑而輕非
姑息功疑而重非過予如天地四時之運寒涼肅殺
常居其半而涵養發生之心未始不流行乎其間
又曰修德之實在乎去人欲存天理人欲不必聲色
貨利之娛宮室觀遊之侈也但存諸心者小失其正
便是人欲必也存祇懼之心以畏天擴寬弘之度以

盡下不敢自是而欲人必已同不徇偏見而謂衆無足取出入起居發號施令念茲在茲不敢忘怠而又擇端人正士剛明忠直能盡言極諫者與居左右務使此心虛明廣大平正中和表裏洞然無一毫私意之累然後為德之修而上可以格天下可以感人凡所欲為無不如志

又曰集衆思者易為力專己智者難為功

又曰聖人之心雖曰好賞而不能賞無功之士雖曰

惡刑而不敢縱有罪之人苟功罪之實曉然而無疑則雖欲輕之重之而不可得是乃所以為平也

又曰當官勿避事亦勿侵事

又曰天下非艱難多事之可憂而宴安酖毒之可畏政使功成治定無一事可為尚當朝兢夕惕居安慮危而不可以少怠

又曰朝廷設官求賢故在上者不當以請托而薦人士人當有禮義廉恥故在下者不當自銜鬻而求薦

又曰獄事人命所繫尤當盡心近世流俗惑於陰德之論多以縱出有罪為能而不思善良之無告此最弊事不可不戒然哀矜勿喜之心則不可無也

張栻曰人君事天宜求諸視聽言動之間一念纔是便是上帝鑒觀一念纔不是便是上帝震怒

又曰胸中着一寬字寬必有弊着一猛字猛必有弊處事當如持衡高者抑之低者揚之則常平矣

又曰壅蔽者天下之大患也去之之道莫先於虛已

莫要於任賢虛已則壅蔽消於內任賢則壅蔽撤於外內外無蔽而下情畢通矣

又曰治獄所以不得其平者蓋由於矜智巧以為聰明持姑息以惠姦慝上則視大官之趨向而重輕在手下則惑胥吏之浮言而二三其心不盡其情而一以威怵之不原其初而一以法繩之如是而能得其平者寡矣

呂祖謙曰宴安者衆惡之門也賢者入之而愚明者

入之而昏剛者入之而懦潔者入之而汙豈不甚可
畏耶

又曰百種巧偽不如一實反復變詐不如慎始防人
猜疑不如自慎智數周密不如省事不易之道也

胡寅曰難強莫如怠心難制莫如欲心難降莫如驕
心難平莫如怒心難解莫如疑心難正莫如偏心

魏了翁曰古之人君以天位為至艱至危如履虎尾
如蹈春冰如痾瘵乃身故無一時可縱弛無一事不

戒慎無一刻可暇逸無一息敢肆欲也自朝至晡兢
兢業業居內之日常少居外之時常多不獨勞於民
事益亦所以養壽命之原保身以保民耳

陳傅良曰太虛清明天之體也將以潤物則為雨露
將以動物則為風雷將以成物則為霜雪俄而開霽
天體湛然纖翳不留三光如故人主喜則為賞怒則
為刑刑賞既行更無凝滯心宇泰定即天德也

真德秀曰公事在官是非有理輕重有法不可任已

私而拂公理亦不可屈公法以徇人情諸葛亮有言
我心如秤不能為人作輕重此有位之士所當法也
然人之情每以私勝公者蓋徇貨賄則不能公任喜
怒則不能公黨親昵畏豪雄顧禍福計利害則皆不
能公殊不思是非之不可易者天理也輕重之不可
踰者國法也以是為非以非為是則逆乎天理矣以
輕為重以重為輕則違乎國法矣

又曰為大臣者必以羣下有言為救已之過而不以

為形已之短以為愛已而不以為輕已以為助已而不以為異已然後能盡事物之理

又曰委任臣工君之大體躬親聽斷君之大權二義竝行初不相悖

趙方曰催科不擾是催科中撫字刑罰不差是刑罰中教化

崔與之曰天生人才自足以供一代之用惟辨其君子小人而已

金

高琪曰聖主以宗廟社稷為心法上天行健之義憂勤庶政夙夜不遑乃太平之階也

石琚曰天子之富藏於天下正如泉源欲其流通耳徒單鑑曰為政之要在正臣下之心凡行義無取者抑而下之則趨向自正苟羣臣不明禮義難以責小民之從化

唐括安禮曰世無全才當廣取士之路而區別器使

之

元好問曰人習於惡勞事艱於慮始惟強也故能立天下之懦惟堅也故能易天下之難

元

廉希憲曰丈夫見義勇為禍福無預於己謂臯夔稷契伊傅周召為不可及是自棄也

康里脫脫曰敬天莫先勤民民安其業則災沴自弭奕赫抵雅爾丁曰讀律不能變通以適事宜譬之醫

者雖善方論而不能切脉用藥於疾痛奚益

許衡曰治人者法也守法者人也人法相維上安下順則不勞而治

又曰古人舉賢不敢自名欲恩澤出於君也刑人亦然不可使人知出於己如月星皆借日以為光與日相遠則光盛猶臣遠於君則聲名大威權重及近日却失其光臣道陰道理當如此

又曰人心猶印板然板本不差雖摹千萬本皆不差

本既差矣摹之於紙無不差者

又曰地力之生物有數人力之成物有限取之有度用之有節則常足取之無度用之無節則常不足生物之豐歉由天用物之多少由人

又曰推勘公事已得其情適當其法不旁求深入是即利人也俗吏不達此理專以出罪為心謂之陰德夫履正奉公嫉惡舉善人臣之道也有違於此則惡者當害之而反利之善者當利之而反害之顯不能

逃其刑責幽不能欺於神明陰德何有焉

王鶚曰應天者惟以至誠拯民者莫如實惠

吳澄曰居官以廉為本然不明則為吏所蔽雖廉何補明矣而其心不仁則深刻嚴酷縱其下漁獵躡蹠畧無惻隱之意或其心雖仁而短於裁決徒有仁心而民不被其澤仁而不能故也或其才雖能而意之所向不無少偏終亦不免於疵能而未公故也全此五善乃可為官

又曰士大夫治官如治家則何事不可辦

又曰學以明義理仕以行政事所明者本所行者用也本之所培者深則用之所達者優

陳祐曰大臣貴和不貴同和於義則公道昭明同於利則私怨萌生

揭傒斯曰為政以儲才為要養之於位望未隆之先而用之於經歷庶務之後則無失材廢事之患

余闕曰知祖宗得天下之難則必能求其所以得之

之道矣。知其所以得天下之道，則知所以保天下之道矣。孟子曰：三代之得天下也，以仁；此祖宗得天下之道也。易曰：何以守位？曰：仁。此子孫保天下之道也。李術魯誦曰：聖人之治天下，其為道也，動與天準，其為法也，燦若列星，使民畏罪，遷善而吏不敢舞智御人，蓋鞭笞斧鉞與禮樂教化相為表裏，及其至則民協於中，刑措不用，道法本無二故也。

陳天祥曰：國家之與百姓，上下如同一身，民乃國之

血氣國乃民之膚體血氣完實則膚體康強未有耗
其血氣而能使膚體豐榮者是故民富則國富民貧
則國貧民安則國安民困則國困其理然也

明

劉基曰夫將以一身統三軍者也三軍之耳目齊於
一人故耳齊則聰目齊則明心齊則一萬夫一力天
下無敵

宋濂曰天生烝民莫不有欲欲動情勝詭偽日滋強

暴縱其侵陵柔懦無以自立故聖人設刑憲以為之防欲使惡者知懼而善者獲寧傳所謂獄者萬民之命所恃以禁暴止邪養育羣生者也譬諸禾黍必刈稂莠而後苗始茂苟梗化敗俗之徒不誅雖堯舜不能以為治

王禕曰古今之變不同儀章制度不能久而無弊及其既弊則必損益之以求其當審其宜而後可行而其本在乎因天道順人情故禮之本所以合理也不

可不同禮之用所以適變也不必盡同

又曰人君莫先於法天道莫急於順人心法天道順人心則存於心者自然忠厚施於政者自然廣大祈天永命之道未有越此者

又曰法有定論而兵無常形出入離合動有節制向背取舍各適事機非特人莫知吾之所以然雖吾亦不能先必其所以然譬之槃之走丸丸走於槃縱橫圓直繫於臨時不可必知所可必知者丸之不能出

於樂也

方孝孺曰治天下有道仁義禮樂之謂也治天下有法慶賞刑威之謂也古之為法者以仁義禮樂為穀粟而以慶賞刑威為鹽醢故功成而民不病棄穀粟而食鹽醢此亂之所由生也

又曰人君之學莫大於治心立政而治心之術有五持敬以弭安肆之萌寡欲以遏侈縱之漸養慈愛之端以充其仁伐驕泰之氣以固其守擇賢士自輔以

閑其邪五者立然後可以為政而為政之方有七明
而不至於苛寬而不流於縱嚴而不近於刻仁而不
溺於無斷智而不入於詐妄納諫而能委任無逸而
能不變此為政之本也

于謙曰用兵之法不測如陰陽難知如鬼神貴在臨
期應變難以一定而求去來之間如飄風驟雨應敵
之餘非勇無以挫其鋒非智無以破其詐必謀勇兼
濟而後可以成功

又曰華夏蠻貊之人皆係朝廷赤子兵刑不得已而施貴在恩威並行然後人無不服故防奸禦侮之道固難一於招撫亦難專於誅殺蓋可撫則撫可捕則捕貴在相機而行隨宜而處也

薛瑄曰為政當以公平正大行之是非毀譽皆所不恤必欲曲徇人情使人人譽悅則失公正之體非君子之道也

又曰法立貴乎必行立而不行徒為虛文適足以啟

下人之玩

又曰世有賣法以求賄者此誠何心哉夫法所以治
奸頑也奸頑有犯執法以治之則良善者獲伸矣若
納賄而縱釋奸頑則良善之冤抑何自而伸哉使良
善之冤抑不伸是不惟不能治奸頑而又所以長奸
頑也據高位載顯名秉三尺者忍為此乎

又曰治獄有四要公慈明剛公則不偏慈則不刻明
則能照剛則能斷

又曰不欺君自不欺心始

又曰正以處心廉以律已忠以事君恭以事長信以接物寬以待下敬以處事此居官之七要也

又曰固不可假公法以報私讐亦不可假公法以報私德

又曰世之廉者有三有見理明而不妄取者有尚名節而不苟取者有畏法律保爵祿而不敢取者見理明而不妄取無所為而然上也尚名節而不苟取狷

介之士其次也畏法律保爵祿而不敢取則勉強而然斯又為次也

又曰堯典以欽之辭始益稷以欽之辭終則堯舜傳心之要可知矣

又曰法者天討也或重或輕一付之無心可也或治奸頑而務為寬縱暴其小慈欲使人感已之惠其慢天討也甚矣

李時勉曰國家所恃長久者天命與人心也而天命

常視人心為去留欲得人心必敦教化必修禮讓必
遂其生養必足其衣食使其知父子君臣之義被道
德仁義之化休養田里不見貪殘之政將災沴不作
太平可臻

呂坤曰廟堂之上以養正氣為先海宇之內以養元
氣為本能使賢人君子無鬱心之言則正氣培矣能
使羣黎百姓無腹誹之語則元氣固矣

又曰人情之所易忽莫如漸天下之大可畏莫如漸

漸之始也雖君子不以為意有謂其當防者雖君子亦以為迂不知其積重難返之勢天地聖人亦無如何其所由來者漸也

又曰四肢百骸一痛癢間心無不知一脉相通之故也守令者郡縣之脉也監司者一省一路之脉也君相者天下之脉也故心之所及四海莫不精神政令所加萬姓莫不鼓舞

又曰善用威者不輕怒善用恩者不妄施

又曰易偏執而難中正者已也易偷惰而難振作者衆也易壞亂而難整飭者事也故為政要鼓舞不倦網常張紀常理

又曰有以姑息匪人市寬厚名有以毛舉細故市精明名皆偏也聖人之寬厚不使物有所恃聖人之精明不使人無所容敦大中自有分曉

又曰為政者貴因時事在當因不為後人開無故之端事在當革不為後人長不救之禍

又曰自委質後此身原不屬我朝廷名分為朝廷守之一毫貶損不得非抗也一毫高抗不得非卑也朝廷法紀為朝廷執之一毫徇人不得非固也一毫任已不得非蕙也

又曰物理人情自然而已聖人得其自然者以觀天下而天下之人不能逃聖人之洞察握其自然者以還天下而天下之人不覺為聖人所斡旋即其立法以繩物有近於矯拂然拂其人欲之私而順其天理

之公故雖有倔强錮蔽之人莫不警悟而馴服

又曰天地之財要看從來處又要看歸宿處從來處
要豐要養歸宿處要約要節

又曰天下之患成於怠忽者居其半成於激迫者居
其半惟聖人能消禍於未形弭患於既著夫是之謂
知微知彰知微者不動聲色要在能察幾知彰者不
激怒濤要在能審勢

邱濬曰聖人之心未嘗自聖世雖已治而猶有願治

之心言雖畢陳而恒有渴聞之念

又曰人以漸而用而出類之才則不以漸官以次而除而切要之職則不以次

又曰報國孰為大薦賢為大蓋竭一身之智力其效少竭衆人之智力其效多

又曰天下之大譬則人之一身焉一身之中外有四肢百體內有五臟六腑其氣息之相通血脉之周流無一時之可息無一處之可滯故治天下者恒以其

身視天下無尺寸之膚不受則無尺寸之膚不養身處乎宮庭瓊廈之上而心常存乎郡國閭里之中

又曰財生於地而成於天所以致其用者人也天地歲歲有所生人生歲歲有所用歲用之數不可少而歲生之物或不給苟非歲歲為之制先期而計其數先事而為之備至於臨事而為之措置則有弗及者矣

又曰聖人之用刑雖若不得已而實不容已也於不

容己之中而存不得已之心不容己者上天討罪之義不得已者聖人愛物之仁

劉大夏曰居官以正己為先所謂正己非特當戒利亦當遠名

李東陽曰節用如閘河然節一分則上有一分之益廣儲如蓄源然積一分則下有一分之利

楊一清曰無事當如有事時隄防有事當如無事時鎮靜

王守仁曰古之人能以天地萬物為一體故能通天
下之志凡舉事宜必為之但見其易而成之不見其
難今居官者多反是豈見不到此乎亦由無忠誠惻
怛之心以愛其民不肯身任地方利害為久遠之圖
凡所施為不本於精神心術而惟事補綳掇拾支吾
粉飾於其外以苟幸吾身之無事徒有虛名而無實
用可張皇於暫時而不可施行永久者勞逸煩簡相
去遠矣

邵寶曰勿以一方為小勿以一人為寡勿以一事為微勿以一時為近天下一方之會也衆人一人之聚也萬事一事之集也萬世一世之積也可不慎哉又曰聽信不惑於親近則採納不患於不覈好尚不徇於同異則品鑑不患於不當喜怒不逐於愛憎則取舍不患於不公

楊繼盛曰天下之事每成於憂而敗於喜夫喜則縱縱則視天下之事皆易也而忽心生憂則畏畏則視

天下之事皆難也而慎心生慎忽之間天下之治亂所係

屠隆曰大臣之道懸鑑持衡適於中和而不偏偏則為害惟虛明之人辨焉

又曰人臣體國蓋以國家為身體也人之於身體勞逸欲均飢飽欲時起居欲慎寒暑欲調養其血脉惜其精神何所不到人臣以調護身體者調護國家則莫如注念黔首是故節其勞逸問其飢寒教以義理

厚其風俗去其慆淫卹其疾苦有利於民者興之如口腹之得美飲食也有害於民者去之如面目之去贅疣也以此體國乃人臣之道

又曰天地間太和元氣盎然流行造化得之以久長人物得之以化育治天下者自當敦大醇厚然或寬而無節簡事而流於廢弛愛人而傷於姑息天下玩焉又當濟之以嚴肅紀綱申法度令天下無敢梗吾之化者而後慈愛之心得以宣布人物相生相養各

得其所益寬者仁之用也嚴者義之用也義所以成其仁也

張居正曰天之生財在官在民止有此數譬之於人稟賦強弱自有定分善養生者惟撙節愛惜不以嗜欲戕之亦皆足以卻病而延壽

潘季馴曰夫避難趨易爭一時之便而畧其害非長策也襲功於身而遺艱於後人非純臣之節也

王弘誨曰一念之逸萬事之隳一時之逸終身之疵

法天行健惟日孜孜惟聖克念無不在茲堯兢舜業
並稱巍巍惟無逸乃能有逸惟有為是以無為

王家屏曰聖王馭世爵人而人以為榮者其命德公
也賞人而人以為勸者其論功當也官不擇德則名
器褻而得之不足為榮賞不程勞則恩澤濫而觀者
莫知所勸

葉向高曰谷惟虛也而後風入之澤惟虛也而後水
鍾之心惟虛也而後善歸之明主知獨聞之易以壅

也故與天下共聞之為聰知獨見之易以蔽也故與天下共見之為明收萬耳目為一耳目合萬心思為一心思含其聰而聰益徹晦其明而明逾光幽隱燭於燃犀情偽瑩於觀火邪正之路別於黑白得失之機辨若列眉

顧憲成曰官輦轂舉念不在君父官封疆舉念不在百姓即有他美君子不齒

高攀龍曰夫賑飢不難於飢者必賑而難於賑者必

飢賑者未必飢則飢者未必活何者以有限之財當無窮之旨必不繼也惟是隨門逐戶什伍相稽當時給票據票給米自無中間展轉弊竇民受實惠

又曰心本明又須人自明之故放於外則不明復於內則明著於欲則不明循乎理則明動於氣則不明安於止則明荒於怠則不明居於敬則明驚於動則不明主於靜則明明與不明在一念轉移間也

又曰朝廷膏澤至州縣始致之民州縣不賢則民不

安賢者視君為天不敢欺也視民為子不忍傷也則奉法修職皆出於心之所不容已非有為也

又曰人心各有陰私故各成隔礙凡居位者必自心先無陰私而後可潛消人之陰私自心先無隔礙而後可潛通人之隔礙惟君國是念毋身家苟營而後可弘濟於艱難

趙南星曰人之為善為奸皆必以才故愛才者易至於容奸而擊奸者易至於棄才

又曰天下承平久則居官者習於逸樂逸樂久則節行不立節行不立則綱紀廢弛而名分陵夷

周宗建曰大臣者小臣之表也大臣公則小臣自不敢以私見大臣正則小臣自不敢以私干大臣剛方自任則小臣自不敢優游取適大臣高尚自矢則小臣自不敢耽戀求容

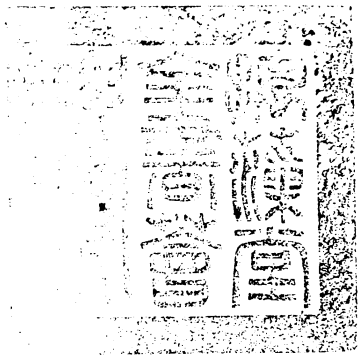
葉伯巨曰天下趨於治也猶堅冰之將泮也冰之堅非太陽一日之光能消之也陽氣發生土脉微動和

氣熏蒸然後融釋聖人之治天下亦猶是也刑以威之禮以導之漸民以仁摩民以義而後其化熙熙也周怡曰人臣以盡心體國為忠協力濟事為和舍已從人為虛忘讐序賢為公自古及今未有不由此而治者也

劉廷蘭曰天下之事非一家私議故可否相濟乃謂之和君臣且然况於共事之人所宜協衷一德以成厥美聖莫高於周召猶有不相說之時豈可舍社稷

安危之計而顧私家疑忌之嫌哉

欽定執中成憲卷八



覆校官編修臣方燦

校對官編修臣朱攸

謄錄貢生臣潘沛然